

みらい通信

令和3年7月号
NO. 34
広島市教育委員会認可
通信教育(教材)

発行 ■ 広島市立広島みらい創生高等学校

〒730-0051 広島県広島市中区大手町四丁目4-4

TEL. (082) 545-1671

みらい探究②



産業社会と人間



S③木S (体育③)



S③木S (コミュ英I)



行事予定は、新型コロナウイルス感染症の感染拡大状況によっては、急な変更をする場合があります。**変更等は、メール配信、または、学校のホームページ等でお知らせしますので、こまめに確認をしてください。ホームページを見られない場合は、チューターに申し出てください。**

この「みらい通信」の内容は6月21日(月)現在のものです。

目次	教務・情報部より	p2	通信教育コース教職員紹介	p5~7
	進路指導部より	p3	事務室だより、夏季一斉閉庁の実施について	p8
	カウンセラー室へのご案内	p4	図書だより	p9
	生徒指導部より	p5	行事予定(通信教育コース)	p10

通信教育コース 試験について

いよいよ8月には試験が行われます。今回は試験について簡単にまとめたものを紹介します。

1 日程

a 日程 8月19日(木)、22日(日)、23日(月)、24日(火)
b 日程 8月26日(木)、29日(日)、30日(月)、31日(火)

※23日(月)、30日(月)は「ライン1のみ」、24日(火)、31日(火)は「ライン2～4」

○ a 日程・b 日程について (予定)

次の表のとおり、科目によって日程が分かれています。

教科	a 日程	b 日程
国語	古典B、国語表現	ステップアップ 国語、国語総合、現代文B
地歴公民	世界史A、現代社会、倫理	日本史B、地理B、世界史B
数学	数学A、数学B	ステップアップ 数学、数学I・II
理科	科学と人間生活、化学基礎、生物基礎	物理基礎、地学基礎
保健体育	体育①・④、保健①・②	体育②・③
芸術	音楽I・II、美術I・II、書道I・II	
外国語	英語表現I、 中国語入門、ハンゲル入門	ステップアップ 英語、コミュニケーション英語I・II 英語表現II、ハンゲル
家庭	家庭基礎、フードデザイン カラーライフデザイン	消費生活
情報	社会と情報	
工業	電気基礎	工業数理基礎
商業	簿記	ビジネス基礎
福祉	介護福祉基礎	社会福祉基礎

※ 時間割は、後日「みらい通信」に同封されるプリントを見てください。

2 受験資格

- ①スクーリング出席条件 (シラバス参照)
 ②レポート合格条件 (7月29日(木)が合格締切のレポートすべてに合格) } どちらも満たしていること

3 その他

○ 追試験・再試験について

【追試験】: 試験に合格できなかった生徒

【再試験】: 特別な事情により試験を受けられなかった生徒

科目	試験日
試験の a 日程科目	9月 7日 (火)
試験の b 日程科目	9月 9日 (木)

○ 実施科目の日程は、変更になる場合があります。

詳細は後日「みらい通信」に同封する時間割を確認してください。

進路指導部より

「産業社会と人間」・「みらい探究①～③」について

前期に行われるスクーリングはすべて終了しました。各科目すべて必修科目ですので、レポートの提出締切および合格締切を守るよう、計画的に学習を進めてください。

○模擬試験について

今後の模擬試験の予定です。四年制大学への進学を考えている人は積極的に受験しましょう。

対象学年	模試	受験料	申込締切	実施日
高1	進研高1生総合学力テスト・11月	3,230円	10月12日(火)	11月6日(土)
高2	進研高2生総合学力テスト・11月	3,540円	10月12日(火)	11月6日(土)
高3	進研第1回ベネッセ・駿台 大学入学共通テスト模試	3,950円	7月29日(木)	9月18日(土) 19日(日)
	進研第2回ベネッセ・駿台 記述模試	3,950円	9月7日(火)	10月2日(土) 3日(日)
	進研第3回ベネッセ・駿台 大学入学共通テスト模試	3,950円	9月7日(火)	10月30日(土) 31日(日)

○卒業予定のみなさんへ

●進学希望者

各学校でオープンキャンパスが行われます。その説明会の中で、出題の傾向などの入試情報を教えてもらえることがあります。また学校によっては、オープンキャンパスへの参加が受験の条件となっている選抜方法もあります。受験を考えている学校のホームページをよくチェックして、受験に不利にならないようにしておきましょう。情報収集を怠ると後悔することになりかねません。

【7月の進学ガイダンス】

日時	7月6日(火) 9:50～	場所	大教室	対象	卒業予定者
内容	夏の過ごし方・面接について・出願について				

●就職希望者

履歴書の下書きは完成しましたか？ 締切は7月1日です。今後は学校へ書類提出することが増えます。締切を必ず守るようにしましょう。書類提出期限を遅れると、受験したい企業を受けられなくなることがあります。

7月1日(木)から求人票の閲覧ができるようになります。情報教室を開放している時間帯に登校し、応募前職場見学に参加したい企業を見つけましょう。やみくもに探すのではなく、得意・不得意など自分を見つめなおして業種の選択をしましょう。応募前見学から就職試験は始まっているという意識を持ってください。企業は、応募前見学の段階から皆さんの行動を見ています。

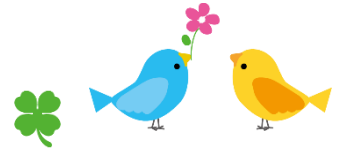
受験したい企業が決まったら、いよいよ受験申請書の提出です。締切は7月29日です。

※受験申請書は、7/11(日)～7/29(木)に実施される三者懇談で提出をしてください。

【7月の就職ガイダンス】

日時	7月6日(火) 10:50～	場所	視聴覚教室	対象	卒業予定者
内容	受験企業選定(Web求人検索)・履歴書(志望動機以外の清書)・面接指導・身体測定				

☘ カウンセラー室へのご案内 ☘



長引くコロナ禍で、誰もが多かれ少なかれ不安を抱えつつ過ごしている今日この頃。皆さんはそんな不安を話せる人や場所がありますか？本校では、スクールカウンセラー3名が皆さんの不安や心配事などの相談に対応します。心にたまった思いを話す場所として、カウンセラー室を候補に加えてみませんか？ 予約を取りたい時は、チューターの先生か教育相談係（荻野・九内）、保健室の先生に声をかけてください。それでは、3名のスクールカウンセラーの先生方をご紹介します！



☘ 河野 玲子先生 ☘

皆さんは、何に関心を持ち、何を楽しみ、何にしんどさを感じているのでしょうか。よく分からないけどイライラし、腹を立て、よく分からないけど虚しくなり、やる気が起きず、自分をもてあましている人もいるかもしれませんね。カウンセリングってどんなイメージでしょうか？ 何かアドバイスを求めている人、ただ聴いて欲しい人、寄り添ってくれる存在が欲しい人、人それぞれだと思います。私は、まず皆さんが、“自分を知る”ところから始められたら良いかなと思っています。もちろん、保護者の方のご相談もお受けしています。一緒に考えていきましょう。



☘ 塩山 耕太郎先生 ☘

今年度から、みらい創生高校のスクールカウンセラーとして勤務することになりました塩山耕太郎と申します。昨年度まで、大手町商業高校のスクールカウンセラーで、この建物には出入りしていたので、「あ、見たことある！」と思う人もいるかもしれませんね。私は精神科の病院や刑事施設、学校などで10数年臨床心理士として働いてきました。専門は精神分析的な心理療法といって、普段は自分でも気付いていない心の中の深い部分を探っていくお手伝いをすることです。



☘ 谷田 寿幸先生 ☘

みなさん、はじめまして。スクールカウンセラーとしてみらい創生高校に勤務することになりました谷田寿幸（たにだ としゆき）です。なかなか、スクールカウンセラーと皆さんが、お互いに顔を見る機会はありませんが、火曜日は、校内にいます。名札を付けて校内を回っていることもありますので、見かけたら、ぜひ声をかけてください。相談室では、いろんな風景を心の眼でいっしょに眺めながら、ゆっくりと歩めたらいいなと思っています。どうぞよろしくお願ひします。



令和3年度 通信教育コース生徒会執行部 活動開始！

スクーリング②で実施された生徒会役員選挙の結果をもとに、令和3年度 通信教育コース生徒会執行部が次のように決定しました。今年度は、生徒会長をはじめ、10名の生徒が生徒会役員として活動することになりました。

生徒会の主な仕事は、全校生徒がより充実した学校生活を送ることができるように、様々な取組を進めていくことです。生徒のみなさんが楽しめるような特別活動を企画・運営したり、学校生活を送っていく上で課題となっていることを解消できるように取り組んだりしていきます。

今年度も、学校生活に新型コロナウイルス感染症の影響がある状況が続いていますが、生徒のみなさんの「一度きりの高校生活」が充実したものになるよう、生徒会役員一同、力を尽くしてくれることと思います。ぜひ、生徒会の活動にご協力をお願いします！

役職	氏名	役職	氏名
生徒会長	鈴政 麗子	庶務	佐々木 愛美
副会長	藤井 早希	庶務	大河 芽以
会計	森本 篤	庶務	須磨 朱音
会計	西山 亜里	庶務	三村 由衣
庶務	中野 希美	行事委員長	中村 莉緒

通信教育コース教職員
ちよこっと自己紹介のページ

第5弾

今回のテーマ
「最近買ってよかったものは・・・？」

「ポケモン」と「ピカチュウ」のおもちゃ

いつもは「ジイジ 嫌い。あっち行って！」と私に言う3歳の孫が「ポケモン」と「ピカチュウ」のおもちゃをプレゼントした時は「ジイジが一番好き」と言って抱きついてきたから。

開校長

ワイヤレスヘッドホン

骨伝導のイヤホンなので、周りの音が全く聞こえないわけではありません。歩いている時も安全かな。耳にかけるタイプなので走っても落ちることはありません。人気の商品とお店で言われましたが、持っている人を見たことはありません（笑）。

小田教頭

ウォーキング・シューズ

この春から、通勤が新任の時以来約30年振りに公共交通機関となり、歩きやすい靴を探していました。最近、ネットショッピングで「型落ち」の格安商品を発見。サイズもぴったりで履き心地も想像以上。良い買い物だったと満足しています！

應本教頭



布団乾燥機

例年より早い梅雨入りということもあり、洗濯物やお布団をベランダに干しにくくなってきているので新しく購入しました。出勤前にスイッチ1つ押すだけでとても簡単！雨に濡れて急いで取り込む心配もないので、毎日フカフカなお布団で気持ちよく睡眠できるのでオススメです。

家庭科 森川先生



マクラ

お家時間を充実させるのは、まず睡眠から!!

数学科 山下先生

アロマストーン&エッセンシャルオイル

自分の好きなエッセンシャルオイルを直接染み込ませて、香りを楽しむことができます。ほのかに香るくらいが心地よく、その香りにより気分がよくなること間違いなし!

保健体育科 井藤先生

マッサージベッドとマッサージチェア

体のメンテナンスで整体に定期的に行っていたけれど、コロナ禍で整体に行くことにはばかられてしまって。でも、2つあることで、体調や気分に合わせて、好きな時にマッサージできるから、買ってよかったなあと。ただ、家族内で使うタイミングが重なるので、なかなか使えない…。

国語科 東堂先生

観葉植物

コロナや梅雨の影響で外出の機会が減ってしまいましたが、家に緑を取り入れると眺めているだけで心が癒されます。

外国語科 九内先生

サボテン

ここ最近、植物を家に飾ることにまっています。その中でもサボテンは、見た目もユニークなものが多い上に、水やりなどの手入れが楽！ マメではない私にぴったりの癒しです。

芸術科(美術) 岩崎先生



金魚とどじょう

家の中に生き物があると癒しになる、というのがよくわかります。エサを一生懸命食べる姿はとてもかわいくて、日々の疲れも吹き飛びます。

保健体育科 川崎先生

ANA国際線の機内食詰め合わせ

コロナのせいで、飛行機に乗って海外旅行に行けない中、この機内食を食べていると少しだけ飛行機に乗っている気分…。

外国語科 松本先生

パン作りの本

「あいりおーのお店みたいなパンレシピ」という本を買いました。パン作り初心者にもおすすめの1冊です。時間つぶしに、ストレス発散にパン作りもいいですよ。

家庭科 西本先生



ホットクック

材料を入れると、自動で調理してくれる調理家電です。ホットクックで自動で調理している間に、別の料理が作れるので時短になります。それ以上に、無水調理ができるので、素材の味が凝縮されたとても美味しい料理に仕上がります。特にホットクックで作る「無水カレー」は絶品でお気に入りです。

国語科 荻野先生

圧力なべ

息抜きである料理の幅が広がり、楽しい日々が過ごせています。何か趣味を見つけることはいいですね。レポートリーは少ないですが。

地歴公民科 岡田先生

ロックミシン

ミシンを使って身の回りの物を作ることが好きなのですが、ロックミシンを使うと短時間できれいに仕上げる事ができるようになりました。

外国語科 有本先生



マルチツール多機能文房具セット

機能を多数搭載した実用性が抜群の文房具セットで場所を取らず、大変便利です。コンパクトなサイズで持ち運びにもよく、ピクトリノックス ナイフを思わせませす。

工業科 有谷先生

泡ハンドソープ

泡立てるというひと手間がなくなることが、
こんなにもありがたいなんて…。小さな感動
で毎日ほっこりします。

国語科 吉次先生

お高い革靴

とても高かった（´；ω；）が…けど、「パリではとびっきりいい
靴を履きなさいっていわれているの。そうすれば靴が自然と素敵
なところへ連れてってくれるんですって。」という言葉が好きで…
買っちゃいました！また、革製品は次第にくたとしてきて、自
分の成長と共に味が出てくるので、良きパートナーとなれるとこ
ろが好きです。革のカバンはもう15年の付き合い。

家庭科 渡邊先生



カジュアルジャケット

年に1着は、新しいスーツかカジュ
アルジャケットを作ることにしてい
ます。コロナ禍でお出かけすること
も少なくなってきたので、学校に着
て来たりもしています。白衣の姿ば
かり見るかもしれませんが、一応、そ
れ以外の格好も、しているよ。

理科 田中先生

カジュアルハーフコート

自分の行きつけだったブランドのショップが広島か
ら撤退するというので、「お世話になりました」の
気持ちを兼ねてちょっと高めのコートを購入。でも、
コロナの状況や自分の体調のことや意外と寒い日が
少なかったことが重なって、まだタグ付きのま
ま…。来シーズンから着まわります。

理科 西川先生

大きなテント

今年のGW、3人の子もたちとどうやって家で過ごそう
かと考えた結果、以前から欲しかった大きなテントを購入
し、自宅の庭でキャンプ体験をしよう！となりました。自然
の音を聞きながら初めてテントで寝たり、朝起きてホット
サンドを作って食べたり、家だけど本当にキャンプに出
掛けたかのような楽しい時間を過ごしました♪

芸術科（音楽） 村上先生

テント

家に飽きた時によい気分
転換になります。

保健体育科 宇野先生



夏野菜の苗

現在、校舎外西側ですくすく育っていま
す。買い物とか遊びに行かなくても日々の
成長が楽しみで、毎日が豊かになっていま
す。野菜づくりおすすめです！

数学科 吉村先生



シャンプー

頭皮、肌のツヤ、体脂肪、血圧、血流、
筋力、血糖値など、現代人は多くのこ
とを気にしながら生活をしていま
す。今回は、頭皮に絞って、頭皮に優
しいシャンプーを購入しました。使
い始めて1週間が経ちましたが、特
に変化はなし。

情報科 奥田先生

洗濯機

10年くらい使用した洗濯機が故障した
ので買い替えたのですが、今の洗濯機
は、動作音がとても静か、そして、洗
濯物を取り出す時に衣類が絡まらないの
で買ってよかったです。

保健室 池田先生



人感センサー付きのゴミ箱

ゴミを捨てるのが楽しくなり
ます。近づくと自動でフタが開
いて楽しくて、必要な物も捨て
てしまいそうになります。

商業科 上野先生

印鑑

一生モノの印鑑が欲しい！ と思い立ち、特
注で複雑な彫りの印鑑を作ってもらいま
した。なんとなく、大人になった気分です。こ
れから社会人になる人はぜひ、自分だけの印
鑑を作ってみてください。

地歴公民科 玉井先生

PS3とファミコン

20年ぶりくらいに据え置きゲーム機を買いました。多
くのソフトが1本300円~500円で買えるので、当
時やりたかったゲームを大人買いして楽しんでいます。
ファミコンは、週末に天気が悪いときに子供と遊んでい
ます。自分が小学生の頃に遊んだものですが、いろんな
ゲームの隠し要素とかをいまだに結構覚えていて、人の
記憶力がすごいなあと思いました。

数学科 岡本先生



プロテイン

新型コロナウイルスの感染予防に
は、自分自身の免疫力を上げることが
大切です。たんぱく質が不足する
と、人の体はさまざまな部分の機能
が低下してしまいます。プロテイン
のメリットは必要なたんぱく質を、
必要なときに簡単にとることができ
ます。最近、ネットで一気に3kg買
っちゃいました(^^)

地歴公民科 李先生

最近買ってよかったものは…？

教職員ちょっと自己紹介

学 校諸費について

学校諸費の納入を確認できない方について、督促状を発送します。必ず指定された期限までに納入してください。

奨 学給付金の申請について

高校生等奨学給付金は、授業料・受講料以外の教育費を支援する制度です。

給付の対象となる方には、広島県から9月頃に個別に案内が送付される予定ですが、主に新型コロナウイルス感染症の影響等により家計が急変した世帯については、先行して7月から申請を受け付けます。

広島県教育委員会や本校のホームページを確認の上、該当する場合には、申請書等を事務室へ提出してください（提出期限は7月末の予定です）。

【お問い合わせ先】

広島県教育委員会 教育支援推進課（082-222-3015）

日 本スポーツ振興センター災害共済掛金について

日本スポーツ振興センターに加入された方について、登録いただいたゆうちょ銀行の口座から共済掛金を次のとおり振り替えます。

共済掛金：210円

振替日：9月30日(木)

※詳しくは、後日お送りする、共済掛金の納付についてのお知らせをご覧ください。（7月中に送付予定。）

夏季一斉閉庁の実施について

生徒及び教職員の心身の健康の増進、地球環境保護及び省エネルギーの推進のため、次のとおり本校は閉庁とします。ご理解の程よろしくお願ひします。

期間

令和3年8月12日(木)～16日(月)の5日間

留意事項

- これにより、前期試験直前の8月12日(木)～8月16日(月)の5日間は、休校日になります。この間のレポート添削は行えませんし、生徒も学校に登校してのレポート提出はできませんので気を付けましょう。
- 各種証明書、学割の受付もできませんので、必要な場合は計画的に手続きを進めてください。

図書だより



近況報告

暑い日が続きます。合格締切が近づき、ホワイエや食堂前でレポートをする生徒が増えてきたことに感心する一方で、熱中症が心配です。水分や塩分をこまめに補給し、熱中症予防を心がけましょう。時には図書室で息抜きをするのもおすすめです。ただし、面白い本に出会うと夢中になり、時間があっという間にたってしまうので気をつけてくださいね。

7月の特集

教職員のおすすめ本

図書室へ行こう！

原泰久

『キングダム』（集英社）

【あらすじ】時代は紀元前。500年の争乱が続く春秋戦国時代、中国最西の大国「秦」に「信（しん）」と「漂（ひょう）」という名の二人の戦災孤児がいた。二人は、下僕の身分ながら、「天下の大將軍」を夢見て日々修行に明け暮れていた。やがて、秦国大臣、昌文君に見出され仕官した漂は、ある夜、深手を負った状態で戻って来る。

【おすすめポイント】この『キングダム』は、7つの国が覇権争いを繰り返した「春秋戦国時代」を舞台としているため、戦国時代好き、幕末好きであれば間違いなく心引かれる時代と言えます。

くぼやすひと（漫画）・井関義久（監修）

『ことわざ・慣用句のひみつ』（学研まんが新ひみつシリーズ）
（学研）

【あらすじ】図書館や図書室によく行く人なら一度は見たことがあるだろう、「ひみつシリーズ」。言われてみれば知らないことを、漫画で楽しく、分かりやすく解説してくれています。

【おすすめポイント】今回はその数ある中から、「ことわざ・慣用句のひみつ」を取り上げました。「雨降って地固まる」や「石橋を叩いて渡る」など、耳にはするけど正しい意味や使い方を説明できる人はあまり多くないのではないのでしょうか。スマホや他の辞書で調べれば良いと思う方もいると思います。でも、この本には他の辞書等とは違って、漫画を読みながら学べるという良いところがあるので、「文字ばかりの本を読むのは苦手…」という人には特にオススメです。

保健体育科

宇野 誠士先生のおすすめ

ケビン・クルーズ

『1440分の使い方』

（パンローリング株式会社）

全ての人に平等に与えられているものは「時間」です。1日は24時間。分に換算すると1440分。みなさんはこの時間を有意義に使えているでしょうか。私自身が高校生の時を振り返ると、ぼんやりとテレビを見て、携帯をいじり、だらだらとしているうちに明日になる。今考えると「もっと自分の可能性を広げる努力をしておけばよかった」と後悔が残ります。本書では、即実践できる時間の無駄取り法がたくさん紹介されています。なかでも、「先延ばし癖」を解消するために、「未来の自分を信用しないこと。信用できるのは今の自分だけ。」という一説がいつも頭の片隅にあります。皆さんも是非、10代の可能性にあふれた限りある時間を有意義に使ってください。

予定は
6月21日(月)現在
のものです

行事予定(通信教育コース)



1	木	S⑤b	17	土	休み
2	金	休み(通信教育コース)	18	日	休み
3	土	休み 進研模試(高1, 2, 3希望)	19	月	
4	日	休み 進研模試(高3希望) ビジ 秘書実務検定試験	20	火	
5	月		21	水	S⑦a
6	火	進路ガイダンス(進学・就職)	22	木	休み(海の日)
7	水		23	金	休み(スポーツの日)
8	木	S⑥a	24	土	休み
9	金		25	日	S⑦
10	土	休み	26	月	S⑦(ライン1のみ)
11	日	S⑥	27	火	S⑦(ライン2~4)
12	月	S⑥(ライン1のみ)	28	水	
13	火	S⑥(ライン2~4)	29	木	S⑦b レポート合格締切
14	水		30	金	休み(通信教育コース)
15	木	S⑥b	31	土	休み
16	金	休み(通信教育コース)			

S⑤までに配付
したレポートの
合格締切
(21:30まで)



1	日	休み	17	火	
2	月		18	水	
3	火		19	木	前期試験 a
4	水	入校不可	20	金	休み(通信教育コース)
5	木		21	土	休み
6	金	平和記念日	22	日	前期試験 a
7	土	休み	23	月	前期試験 a(ライン1)
8	日	休み(山の日)	24	火	前期試験 a(ライン2~4)
9	月	休み	25	水	
10	火		26	木	前期試験 b
11	水		27	金	休み(通信教育コース)
12	木	↑ 一斉閉庁 ↓	28	土	休み
13	金		29	日	前期試験 b
14	土	休み	30	月	前期試験 b(ライン1)
15	日	休み	31	火	前期試験 b(ライン2~4), レポート提出締切
16	月	一斉閉庁			

S⑥、⑦で配付
したレポート
の提出締切
(13:00まで)

* 行事予定は、新型コロナウイルス感染症の感染拡大状況によっては、急な変更をする場合があります。変更等は、メール配信、または学校のホームページ等でお知らせしますので、こまめに確認をしてください。ホームページを見られない場合は、チューターに申し出てください。